



Offene Kunst  
Ateliers Orte  
Stormarn

2014

–  
20. und 21.09.

## **A Ahrensburg**

- Künstlerhalle, Bornkampsweg 38 b, Thomas Klockmann S. 7, Gudrun Eleonore Siegmund S. 8
- Kunstpunkt, Lübecker Str. 2 a, Metta Braake S. 17, Christine Carstens S. 18,
- Atelier Mach-Art, Teichstr. 24 a, OT Ahrensfelde, Babett Pierer-Grocholl S. 31
- Atelier Mamülei, Parkallee 41 b, Maria Müller-Leinweber S. 10, Nicole Iwanov S. 11, Christine Petersen S. 12, Julie Sodré S. 13, Sabina Fabarius S. 14
- Atelier Anita Schwieger, Dänenweg 20 b, S. 9

## **B Ammersbek**

- Haus am Schüberg, Wulfsdorfer Weg 33, OT Hoisbüttel, Axel Richter S. 15
- Kriemhild Flake, Bornkamp 15, OT Rehagen/Schäferdresch, S. 19/38

## **C Großhansdorf**

- Atelier Hinrich Gauerke, Atelier Dorothea Desmarowitz, Looge 16, S. 32/33

## **D Hoisdorf-Oetjendorf**

- Atelier Katrin & Eberhard Schober, Oetjendorfer Landstr. 67, S. 34/35

## **E Barnitz**

- Atelier Schmiede, Janine Gerber, Klein Barnitz 12 a, S. 28
- Atelier Thomas Helbing, Lokfeld 12, S. 29

## **F Bargteheide**

- Altes Stellwerk, Kunstkreis Bargteheide, Bahnhofstr. 21, Peter J. Almstedt, Hannelore Beckers, Heinz-Ludwig Beckers, Karl-Heinz Bornmüller, Sören Clausen, Kriemhild Flake, Gert Hille, Dietrich von Horn, Klaus Ihrig, Dr. Barbara Kahlke, Hildegard Mann, Uwe Schildmeier, Lucia Schoop, Tom Stellmacher, Doris Walther, S. 38
- Sören Clausen, KuBa, Tremsbütteler Weg, 46, S. 38/39

## **G Jersbek**

- Ateliergemeinschaft zum Fasanenhof, Dr. Barbara Kahlke, Allee 18, S. 20/38

## **H Bad Oldesloe**

- Siobhan Tarr, Seefeld 28 d, OT Seefeld, S. 27

## **I Trittau**

- Franziska Seifert, Trittauer Feld 23 b, OT Trittauer Feld, S. 41
- Atelierhaus, Am Mühlenteich 3 a Lucia Schoop S. 42/38 Yukari Kosakai S. 43, Chris Kremberg S. 44, Lily Wittenburg, S. 45
- Atelier Volker von Walsum, Volker Persy, Rudolphiweg 2, S. 46

## **J Grande**

- Stockwerk 3, Hamburger Str. 2 – 6, Heinke Both S. 47, Waltraud M Stalbohm S. 48, zu Gast: Tobias Duwe

## **K Oststeinbek**

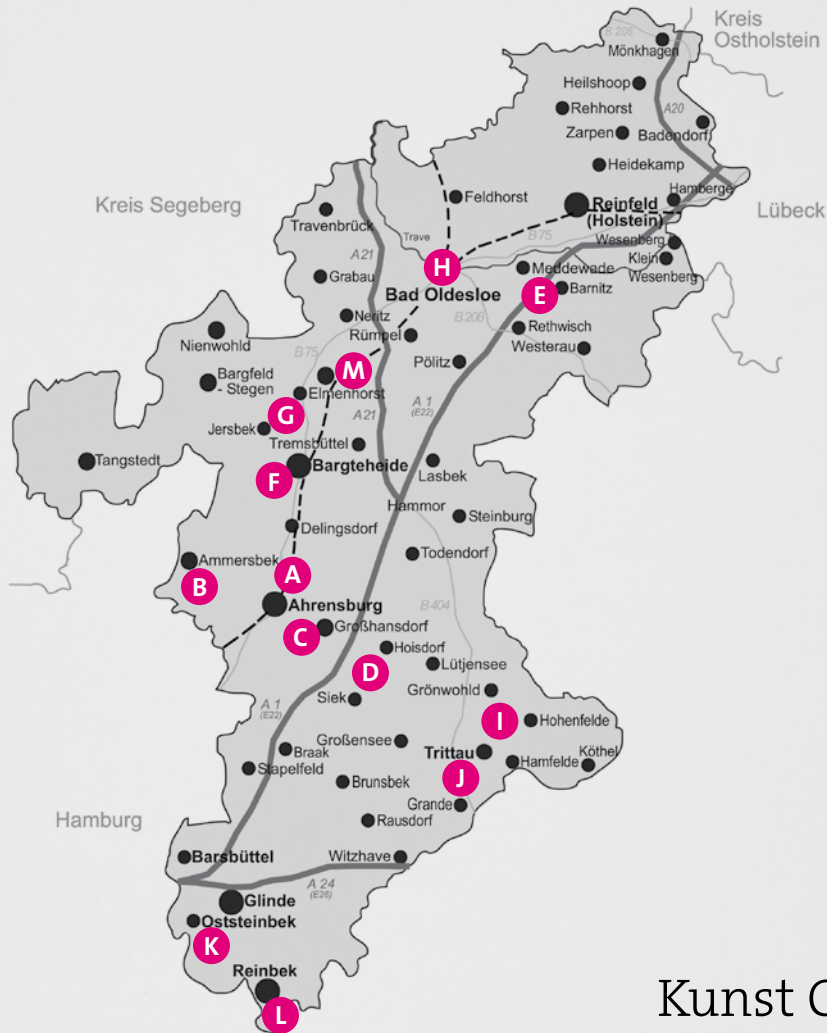
- Atelier DenorMai, Detlef Norbert Maier, Möllner Landstr. 65, S. 25

## **L Reinbek**

- Ricky Winter, Hamburger Str. 11, S. 23
- Atelier Malso Malso, Ulla Schneider, Goetheallee 3, S. 24

## **M Elmenhorst Fischbek**

- Jutta Weimann, Dorfstr. 35, S. 37



Kunst Orte Übersicht

## **!** 7 Kunstrouten als Radrouten

bearbeitete Auszüge aus: ‚Radwandern in Stormarn‘; Sparkassen-Kulturstiftung Stormarn in Zusammenarbeit mit dem Kreis Stormarn, Berlin 2009

03	<b>Kunst Orte Übersicht</b>
05	<b>Geleitwort der Schirmherren</b>
06	<b>Kunstroute 1 bis 7</b>
06	K 1: Ahrensburg – Ammersbek
16	K 2: Ahrensburg – Ammersbek – Bargteheide
22	K 3: Reinbek – Oststeinbek
26	K 4: Bad Oldesloe – Barnitz
30	K 5: Ahrensfelde – Großhansdorf – Hoisdorf-Oetjendorf
36	K 6: Bargteheide – Elmenhorst
40	K 7: Trittau – Grande
49	<b>Künstlerinnen und Künstler Übersicht</b>
50	<b>Ausstellungen / Begleitprogramm</b>
51	<b>Impressum</b>

## Sehr geehrte Damen und Herren, liebe Kunstfreunde,

die Entdeckung von oft unbekanntem mitunter entlegenen und idyllischen Ateliers verbunden mit intensiven und bereichernden Kunstbegegnungen im Kreis Stormarn sind das Erfolgsrezept der Stormarner Kunst Orte.

Wir freuen uns, ihnen mit dieser Broschüre die zweite Auflage des Kunstparcours vorstellen zu können. Wieder haben sich zahlreiche kunstaktive Stormarner um die Teilnahme beworben. Rund 40 Künstler und Künstlerinnen öffnen am 20. und 21. September 2014 von 11.00 Uhr bis 18.00 ihre Ateliers für alle interessierten Besucher und gewähren Einblicke in ihr Schaffen. Dabei gibt es einerseits wieder neue Kunst Orte abseits des Ausstellungsbetriebs zu entdecken. Andererseits sind an diesem Kunstwochenende auch vertraute Ausstellungsräume zu besichtigen, in denen seit Jahren erfolgreich zeitgenössische Kunst präsentiert wird.

Erneut ermöglichen spezielle Routen den Kunstgenuss per Rad! Somit entsteht für sie als Besucher eine spannend inspirierende Mischung, welche nicht nur neue Interessenten faszinieren wird. Zudem sind Kunstereignisse aller Art geboten. Neben einem Einblick in ihre Ateliers und Arbeitsräume überraschen die beteiligten Künstlerinnen und Künstler auch mit einem Begleitprogramm. Sie können an Vermittlungsangeboten, Lesungen und Konzerten teilnehmen.

Die vorliegende Broschüre verweist auf die beteiligten Ateliers und gibt einen ersten Eindruck von den beteiligten Künstlerinnen und Künstlern und ihren Werken. Auf der begleitenden Internetseite [www.Kunst-Orte-Stormarn.de](http://www.Kunst-Orte-Stormarn.de) erhalten Sie weitere Informationen und Aktuelles zum Projekt. In der Broschüre werden die einzelnen Künstlerinnen und Künstler den Radrouten zugeteilt. Ausführliche Erläuterungen zu den einzelnen Radrouten und die Beschreibung weiterer Sehenswürdigkeiten gibt es in dem Radwanderführer der Sparkasse Holstein, ‚22 Touren zu Natur und Kultur‘, der in allen Filialen und in der ‚Galerie im Marstall Ahrensburg‘ gekauft werden kann.

Wir danken den beteiligten Künstlerinnen und Künstlern herzlich für ihr großes Engagement und der Arbeitsgemeinschaft ‚Stormarn kulturell stärken‘ für die Finanzierung des Projektes.

Allen Besuchern und Kunstschaaffenden wünschen wir ein erfrischend erfolgreiches Kunstwochenende.



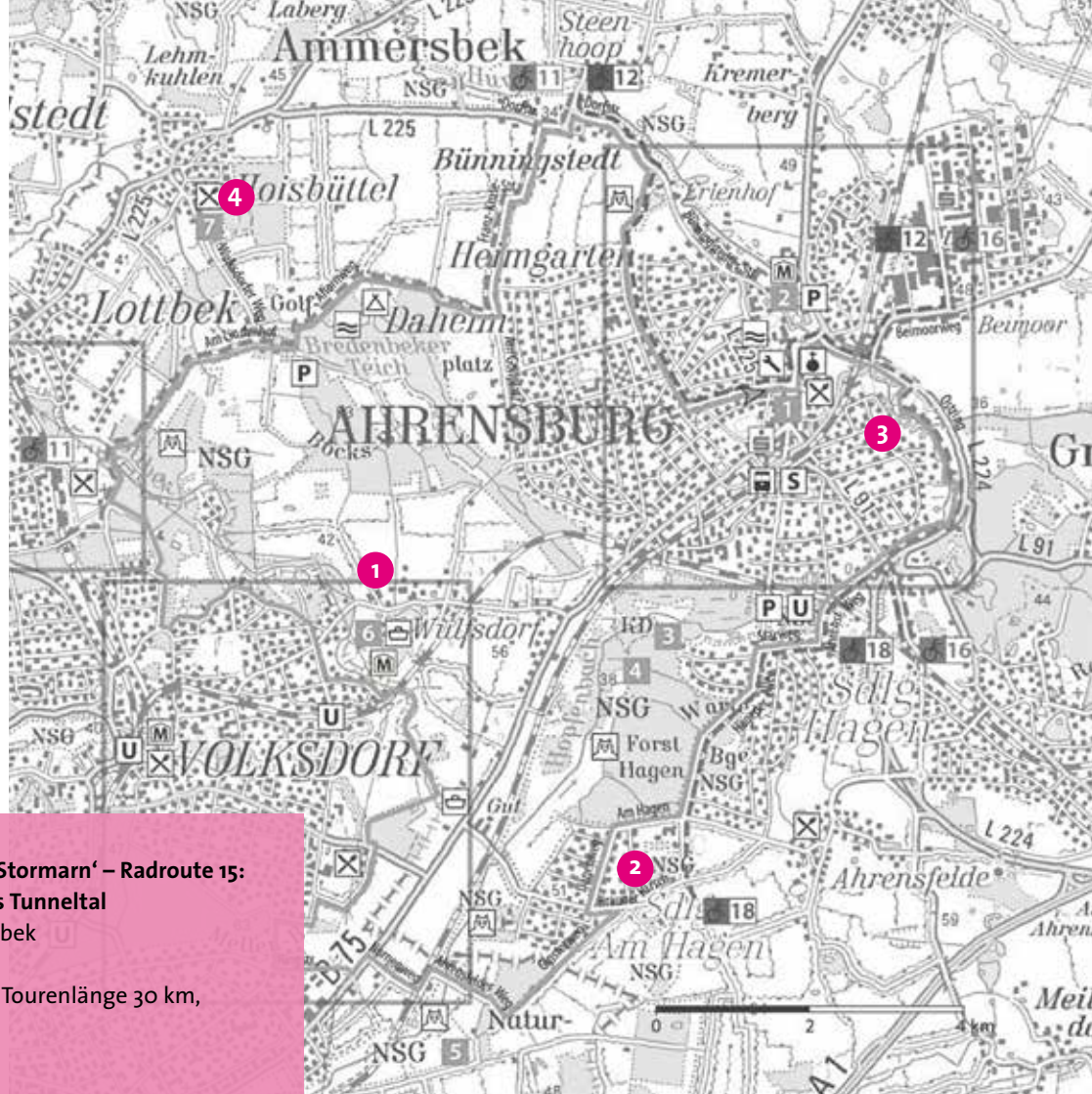
Klaus Plöger  
Landrat, Vorsitzender des  
Stiftungsvorstandes der  
Sparkassen-Kulturstiftung Stormarn



Hans-Werner Hamuth  
Kreispräsident

# Geleitwort der Schirmherren

- 1 **Künstlerhalle**  
Thomas Klockmann  
Gudrun Eleonore Siegmund  
Bornkampsweg 38b  
Ahrensburg-Wulfsdorf
- 2 **Atelier Anita Schwieger**  
Dänenweg 20 b  
Ahrensburg
- 3 **Atelier Mamülei**  
Maria Müller-Leinweber  
Nicole Iwanov  
Christine Petersen  
Julie Sodré  
Sabina Fabarius  
Parkallee 41 b  
Ahrensburg
- 4 **Atelier Axel Richter**  
Wulfsdorfer Weg 33  
Ammersbek-Hoisbüttel



**K1** siehe ‚Radwandern in Stormarn‘ – Radroute 15:  
Durch Alleenfächer ins Tunneltal  
Ahrensburg – Ammersbek

Start: Bhf Ahrensburg, Tourenlänge 30 km,  
Abkürzungen möglich



Listen to the band – Siebdruck auf Karton (63 x 88 cm)



### **Thomas Klockmann**

Siebdruck und Malerei

Bilderjahrmarkt 2014: Meine Damen und Herren, treten Sie näher, heute sind nur Glückslose im Topf. Erwecken Sie Schneewittchen aus dem Schlaf. Wer wird denn da achtlos vorüberziehen? Fliesen aus Holland sind im Angebot. Sie wollen die Welt kennenlernen? Einsteigen! Einsteigen! Die Fahrt beginnt. Jedes Los ein Treffer. Verlieben Sie sich in die Lorelei. Gehen sie mit E.T. nachhause. Kaufen sie beim Spezialisten für das kosmische Theater!



Künstlerhalle  
 Gudrun Eleonore Siegmund  
 Bornkampsweg 38b  
 22926 Ahrensburg  
[www.gudrunsiegmund.de](http://www.gudrunsiegmund.de)  
[gsiegmund@elsal.de](mailto:gsiegmund@elsal.de)

### **Gudrun Eleonore Siegmund**

Malerei

Zurzeit arbeite ich ausschließlich im Bereich der Malerei, Öl auf Leinwand. Ich bin immer auf der Suche nach visuellen Szenen oder Fotos, die eine traumhafte oder surreale Atmosphäre tragen, obwohl sie tatsächliche realistische Szenerien zeigen. Teilweise fotografiere ich selbst, teils finde ich Fotografien, die diese bestimmte Atmosphäre enthalten und die einen höchst subjektiven inneren Prozess in Bewegung bringen. Durch Verfremdungen, Unschärfen oder surrealistische Elemente entsteht eine Malerei, die im Zusammenhang mit Erinnerungen, Gefühlen oder Vorstellungen steht. Zum Teil weisen die Bilder ganz reale Bezüge auf und könnten doch über die Wahl des Motivs oder die Art der stilistischen Verfremdung ein Fragment des Unterbewusstseins, eines Traums oder einer Erinnerung sein.





10 nach 12, Acryl auf Baumwolle (100 x 100 cm)



### Anita Schwieger

Gegenständliche Malerei

Anita Schwieger beschäftigt sich mit der Suche nach Realität, die für sie eindeutig im Essalltag zu finden ist. Essen stellt für sie ein brisantes Thema dar, das starken Veränderungen unterliegt. Ihre Nahrungsmittel-Gemälde sind Ausdrucksmittel und Metapher für diese Überlegungen. Nahrungsgewohnheiten sind „Schwerpunkte“ im Leben und längst keine private Angelegenheit mehr im Hinblick auf die Zukunft der Weltgesellschaft. Bei Anita Schwiegers optisch genießbarer Kunst stehen nicht der kleine Hunger zwischendurch oder der tägliche Verzehr zur Debatte. Es geht um die Selbstverständlichkeit, mit der wir mit Essen umgehen, um Überfluss, Verteilung und Botschaften an uns selbst.

Atelier Anita Schwieger  
 Dänenweg 20b  
 22926 Ahrensburg  
[www.anitaschwieger.jimdo.com](http://www.anitaschwieger.jimdo.com)  
[creativlabor@gmx.de](mailto:creativlabor@gmx.de)



RosaCaninae, Acryl auf Leinwand (50 x 100 cm)

Das Atelier Mamülei wurde im Januar 2011 gegründet. Hier geben mehrere Dozentinnen Mal- und Zeichenkurse für Kinder, Jugendliche und Erwachsene. Das Haus bietet nicht nur Platz für Kursräume, sondern es haben auch mehrere Künstler ihren festen Arbeitsplatz dort. So entsteht ein lebendiger, kreativer Ort mit Möglichkeiten zum Austausch und fröhlichem, entspannten miteinander Lernen und Arbeiten.  
[www.atelier-mamuelei.de](http://www.atelier-mamuelei.de)  
[info@atelier-mamuelei.de](mailto:info@atelier-mamuelei.de)

! 20. & 21.09. / 14–16 Uhr,  
 »kreative Zeit für Kinder«  
 ab 5 Jahren  
 Mit Stiften, Kreiden  
 und Tempera-Farben  
 kreativ werden.



Atelier Mamülei  
 Maria Müller-Leinweber  
 Parkallee 41b  
 22926 Ahrensburg  
[www.mamuelei.de](http://www.mamuelei.de)  
[mail@mamuelei.de](mailto:mail@mamuelei.de)

### Maria Müller-Leinweber

Malerei, Zeichnung, Illustration

Die Formenvielfalt der Natur und hier insbesondere die fast unendlichen Variationen von Samenkapseln und anderen Pflanzenteilen faszinieren mich. Sie ins Bewusstsein zu bringen, indem ich sie aus ihrem natürlichen Umfeld heraushebe, verfremde und anders kombiniere, ist derzeit Ziel und Inhalt meiner Malerei. Dabei ergeben sich aus dem Spiel mit Formen und Farbharmonien immer wieder faszinierende und überraschende neue Welten. Als Illustratorin arbeite ich hauptsächlich für den Kinder- und Jugendbuch-Bereich, aber auch Aufträge für Plakat-, Homepage-, CD- oder Postkarten-Illustration übernehme ich gern. In meinem Atelier gebe ich wöchentlich mehrere Mal- und Zeichenkurse für Kinder, Jugendliche und Erwachsene.



the mermaid, Feder & Tusche



Atelier Mamülei  
 Nicole Iwanov  
 Parkallee 41b  
 22926 Ahrensburg  
[www.nicoleiwanov.de](http://www.nicoleiwanov.de)  
[nicollerich@web.de](mailto:nicollerich@web.de)

### Nicole Iwanov

Zeichnung, Feder und Tusche, Illustration, Karikatur

Ich arbeite als Illustratorin im Kinder- und Schulbuchbereich und auch für freie Autoren. Charakteristisch für meine Illustrationen ist eine humorvolle und filigrane Federzeichnung, welche durch dynamisch gesetzte Farbflächen und Kleckse stimmungsvoll ergänzt wird. Bei der Darstellung meiner Figuren lege ich großen Wert darauf, dass sie zum einen sehr karikiert wirken, zum anderen aber den Bezug zur Realität nicht verlieren, also sozusagen „menschlich“ bleiben. Als Illustratorin arbeite ich vorwiegend im Kinder- und Schulbuchbereich, aber illustriere auch für Zeitschriften und freie Autoren. Im Atelier Mamülei gebe ich Mal- und Zeichenunterricht für Kinder und Jugendliche, sowie einen Aktzeichenkurs für Erwachsene.



Installation mit Ölbildern, „Stilleben im Karton“,  
Ölfarbe auf Leinwand, (70 x 50 cm)



Atelier Mamülei  
Christine Petersen  
Parkallee 41 b  
22926 Ahrensburg  
PetSchug6@aol.com

### **Christine Petersen**

Malerei, Installation

In meinen Arbeiten beschäftige ich mich mit der Wahrnehmung. Wie entsteht durch Linien und Flecken etwas Bildhaftes? Was entsteht durch unterschiedliches Licht? Seit Längerem arbeite ich an Installationen mit dreidimensionalen Bildern, die dem Betrachter vor Ort die Möglichkeit geben, sich seiner eigenen räumlichen Wahrnehmung bewusst zu werden. Spannend ist für mich die Erforschung der neuen Möglichkeiten und Gesetzmäßigkeiten. Begonnen habe ich mit einer sehr naturalistischen Malweise, die dem Betrachter leichten Zugang gewährt. Das Entdecken neuer Sichtweisen und ihre künstlerische Umsetzung, versuche ich auch in den Kursen im Atelier Mamülei zu vermitteln.



Aus der Serie: „Von Tieren und Menschen“ – #1,  
Acryl auf Leinwand (70 x 100 cm)



Atelier Mamülei  
Julie Sodré  
Parkallee 41b  
22926 Ahrensburg  
[www.tierillustration.eu](http://www.tierillustration.eu)  
[julie.sodre@tierillustration.eu](mailto:julie.sodre@tierillustration.eu)

### Julie Sodré

Illustration, Malerei, Zeichnung

Von der Natur fasziniert, illustriere ich seit dem Jahr 2000 Tiere und Pflanzen im naturgetreuen, realistischen Stil. Meine Auftraggeber sind Stiftungen für Naturschutz, Verlage, sowie Museen und Zeitungen.

Um die Tiere den Menschen noch näher zu bringen und sie als fühlende und seelenverwandte Wesen darzustellen, begann ich vor einiger Zeit auch mit der freien, großformatigen Malerei. Hier vermischen sich im Portrait tierische und menschliche Züge um eine Kommunikation zwischen diesen beiden Lebenswelten zu öffnen.

Parallel zu meiner freiberuflichen Tätigkeit unterrichte ich an der HAW Hamburg und gebe im Atelier Mamülei einen Mal- und Zeichenkurs für Erwachsene.



„o.T.“, Acryl & Mischtechnik auf Leinwand (100 x 100 cm)



Atelier Mamülei  
 Sabina Fabarius  
 Parkallee 41b  
 22926 Ahrensburg  
[www.sabina-fabarius.de](http://www.sabina-fabarius.de)  
[sabina.fabarius@t-online.de](mailto:sabina.fabarius@t-online.de)

### **Sabina Fabarius**

Malerei

... mich einlassen auf ein Zwiegespräch, ein in Beziehung zur Leinwand sein. Ich öffne mich einem Prozess, in dem ich mich berühren lasse, meine Emotionen als Impuls für weitere Schritte zu spüren. Der Weg führt mich dann oftmals in ein Chaos, das mich in eine nach Ordnung ringende Haltung bringt. Hier gibt mir niemand Sicherheit. Jede Entscheidung ist Bewegung. Ich bin bereit zu zerstören und wieder aufzubauen. Indem ich mich der Anpassung, in Form von Erwartungen, widersetze, kann ich frei aus dem Inneren schöpfen und richte mich aus ... auf Lebendigkeit



Atelier Axel Richter  
 Wulfsdorfer Weg 33  
 22949 Ammersbek  
[www.axel-richter.de](http://www.axel-richter.de)  
[info@axel-richter.de](mailto:info@axel-richter.de)

### **Axel Richter**

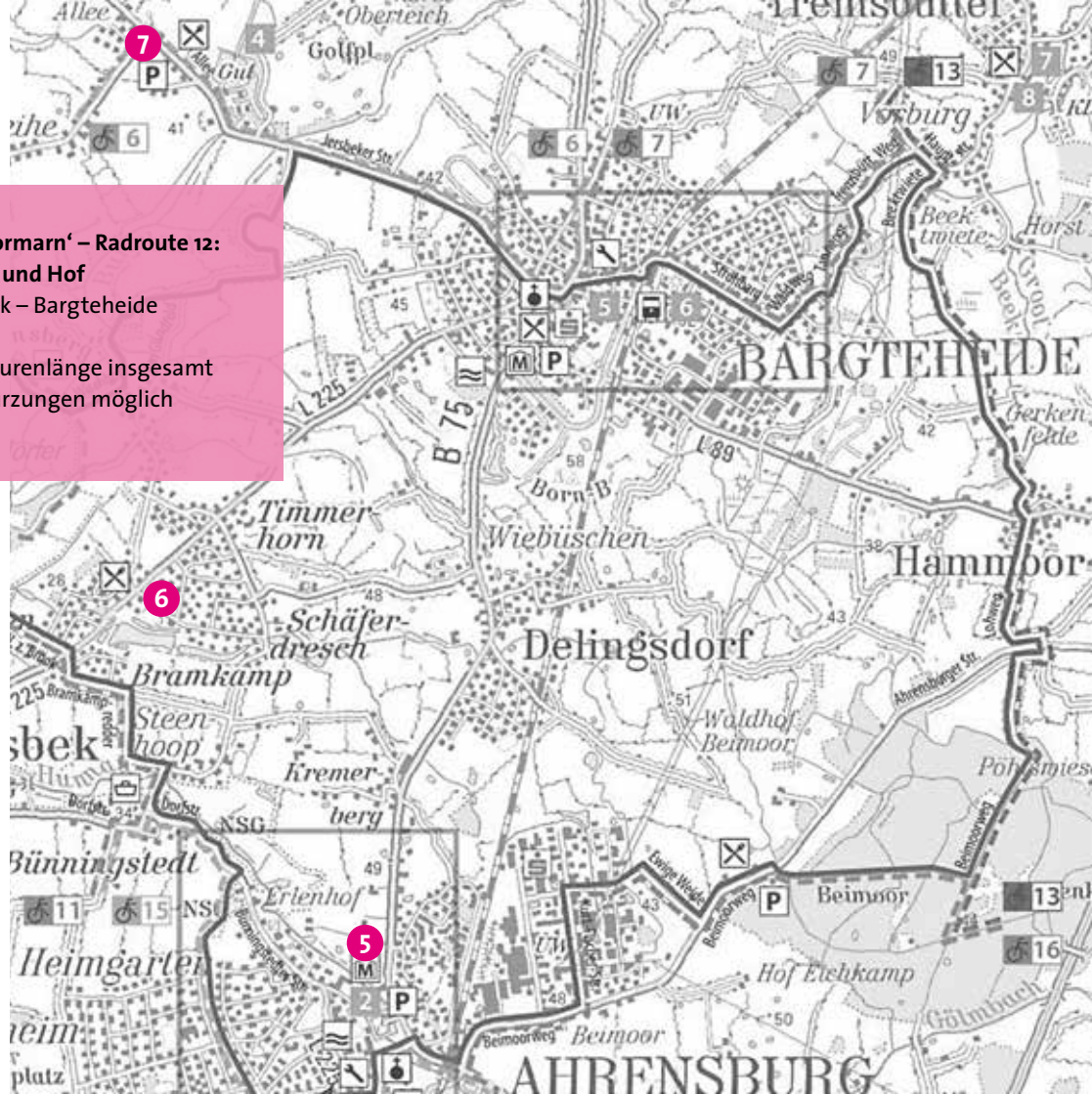
Bildhauerei

„Krumme und Gerade“ – die Grundformen des Lebens!  
 Meine Formen werden von diesen Qualitäten bestimmt.  
 Bogen und Winkel, Höhlung und Wölbung – diese formalen  
 Mittel werden zu selbstständigen Themen erhoben.  
 Durchdringung von Qualitäten, Gegenläufigkeit von Auf-  
 lösung und Verdichtung, Umstülpung, Metamorphose und  
 Kernbildung sind Themen meiner Arbeiten. Formengruppen  
 und zyklische Arbeiten zeigen übergeordnete Themen-  
 bögen auf.

**K2** siehe ‚Radwandern in Stormarn‘ – Radroute 12:  
Geschichten von Schloss und Hof  
Ahrensburg – Ammersbek – Bargteheide

Start: Bhf Ahrensburg, Tourenlänge insgesamt  
34 km, plus Jersbek, Abkürzungen möglich

- 5 **Kunstpunkt**  
Metta Braake, Christine Carstens  
Lübecker Str. 2 a, Ahrensburg
- 6 **Atelier Kriemhild Flake**  
Bornkamp 15  
Ammersbek-Schäferdresch
- 7 **Atelier Barbara Kahlke**  
Allee 18, Jersbek







Flusslandschaft 2013, Holz, Textil, Elektrobauteile, Kunststoff, Abtönfarbe, Grafit, Naturmaterialien (60 x 200 x 60 cm)



Metta Braake  
Kunstpunkt  
Lübecker Str. 2a  
22926 Ahrensburg  
www.schmuck-werkstatt.de  
info@metta-braake.de

### **Metta Braake**

Objekt, Installation

#### Meine Ideenlandschaften ...

... und das daraus hervorgehende Themennetz entwickelt sich aus dem Spannungsfeld des offenen Umgangs mit sehr Persönlichem einerseits und der Beschäftigung mit bedeutsamen Fragestellungen andererseits.

Die Umsetzung erfolgt dementsprechend in gefundenen, gesammelten und gekauften Materialien wie Metall, Holz, unbehandelte Pflanzenblätter, Papier, Textilien, Kunststoffe, Müll, etc. Die Annäherung an ein Thema verläuft über mehrere Stadien der Erprobung und des intuitiven Spiels im Miteinander der Werkstoffe. Die so entstehenden Installationen, Objekte – Formen und Körper mit filigranen Ausarbeitungen im Detail – vermitteln neue, zweckentfremdete, metaphorische Räume ...



20.9. / 17:30 Uhr

„Magie und Kunst“ im Abendland-Vortrag  
von Adam Muminovic



Bildobjekt 2013, Tafelrunde 3, Acryl auf Druckstoff (120 x 100 cm)



Christine Carstens  
Kunstpunkt  
Lübecker Str. 2a  
22926 Ahrensburg  
[www.christine-carstens.de](http://www.christine-carstens.de)  
[c.d.carstens@t-online.de](mailto:c.d.carstens@t-online.de)

### **Christine Carstens**

Installation und Malerei

Bei dieser Arbeitsweise gelangen vorzugsweise Materialien zum Einsatz, die nicht unbedingt dem Künstlerbedarf entspringen. Gegenständen wird ihre eigentliche Funktion entzogen. Da wird sinnstiftend arrangiert und Zeichnungen werden auf die unterschiedlichsten Träger aufgebracht. Bedruckter Malgrund wird mittels Acrylmalerei neu inszeniert. Die Strenge der Form ist dabei durchaus als ein konzeptueller Ansatz zu sehen, der mit einer gewollt kontextuellen Ausrichtung konterkariert wird.

Kriemhild Flake  
 Bornkamp 15  
 22949 Ammersbek



Nirgendwo, Öl

### **Kriemhild Flake**

Malerei

Mich interessiert vor allem die Architektur. Von meinen zahlreichen Reisen in den Süden habe ich den Charakter der dortigen Architektur aufgenommen. In meinen Bildmotiven werden diese in Strukturen gespiegelt und ziehen sich als roter Faden durch mein Werk. Desweiteren weisen auch meine Arbeiten zum Beispiel mit Bäumen architektonische Züge auf.



Blau, 2013, Öl/Embroidery auf Leinwand (120 x 100 cm)



Atelier Barbara Kahlke  
 Allee 18  
 22941 Jersbek  
[www.barbarakahlke.de](http://www.barbarakahlke.de)  
[info@barbarakahlke.de](mailto:info@barbarakahlke.de)

### **Dr. Barbara Kahlke**

Malerei

Das Besondere ihrer Werke ist die Kombination aus abstrakter Malerei und Stickerei.

Hierbei nutzt sie in vielen ihrer Arbeiten den Faden als Medium der Stickerei. Dieser dient dabei der Begrenzung, Entgrenzung oder Grenzsetzung, immer aber der Ausdehnung in die dritte Dimension.

In einigen ihrer Arbeiten setzt die Künstlerin die Technik der Stumpwork-Stickerei ein, eine im 17. Jahrhundert entstandene Technik der dreidimensionalen Embroidery.

Hauptthema ihrer Malerei ist Landschaft: imaginäre, innere oder erlebte, immer aber im assoziativen Prozess entstandene Landschaft.



# *OSKAR MANIGK*

## *BEGEGNUNGEN*

### *IM ATELIER*

31.08. bis 28.09.2014

#### **Eröffnung:**

31. August 2014, 11.30 Uhr in der  
Galerie im Marstall Ahrensburg

#### **Galerie im Marstall Ahrensburg**

Lübecker Straße 8, 22926 Ahrensburg  
Telefon: 04102.70 78 10 15

#### **Öffnungszeiten:**

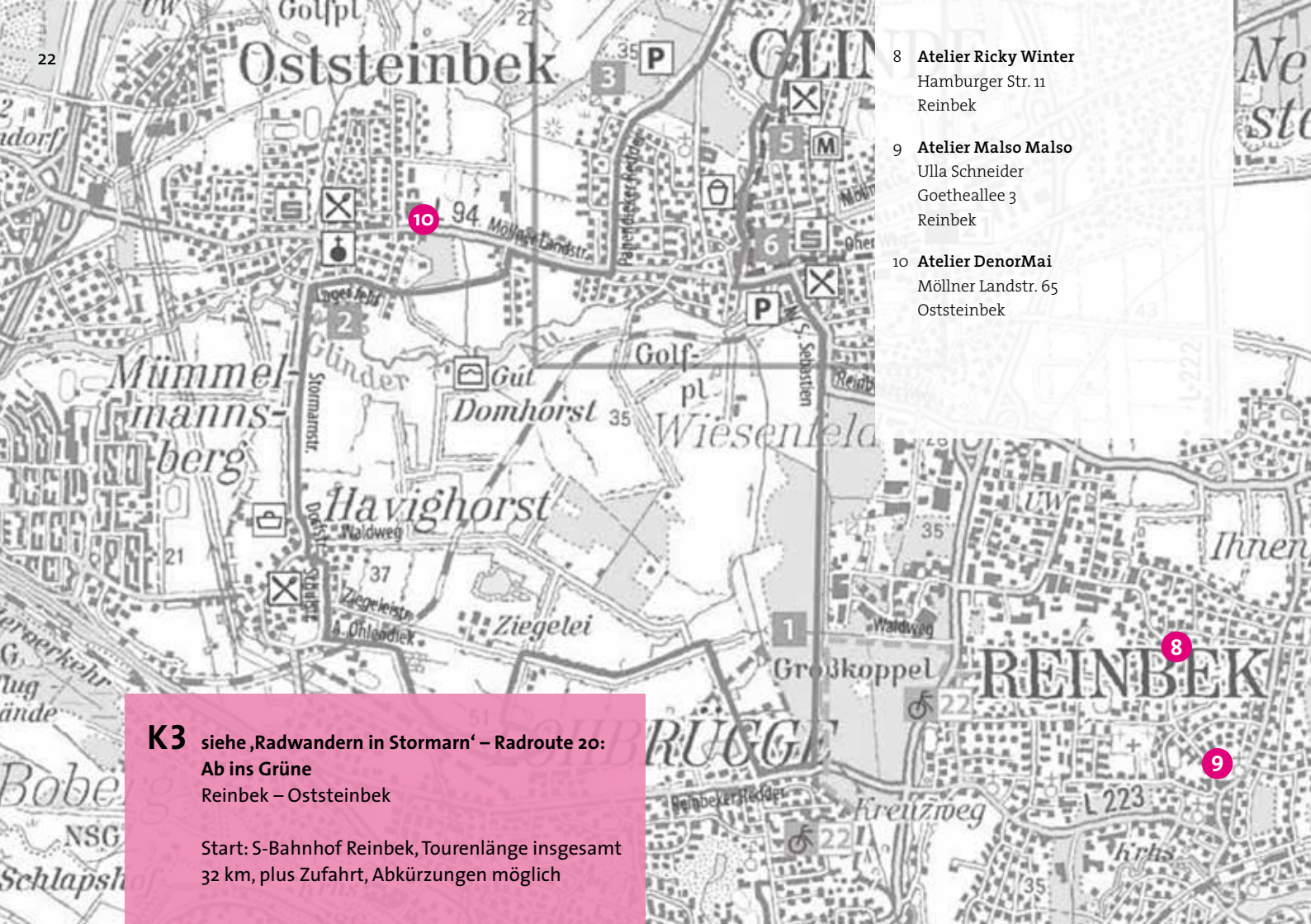
Mittwoch, Samstag und Sonntag 11 – 17 Uhr

#### **Führungen:**

mittwochs, 16 Uhr und n. V.

20. & 21.09.2014, 15 Uhr Kuratorenführung





- 8 **Atelier Ricky Winter**  
Hamburger Str. 11  
Reinbek
- 9 **Atelier Malso Malso**  
Ulla Schneider  
Goetheallee 3  
Reinbek
- 10 **Atelier DenorMai**  
Möllner Landstr. 65  
Oststeinbek

### **K3** siehe ‚Radwandern in Stormarn‘ – Radroute 20:

#### **Ab ins Grüne**

Reinbek – Oststeinbek

Start: S-Bahnhof Reinbek, Tourenlänge insgesamt 32 km, plus Zufahrt, Abkürzungen möglich



Tango, Mischtechnik auf Leinwand, 2013 (120 x 100cm)



Ricky Winter  
Hamburger Straße 11  
21465 Reinbek  
[www.rickywinter.de](http://www.rickywinter.de)  
[info@rickywinter.de](mailto:info@rickywinter.de)

### **Ricky Winter**

Malerei, Papierkunst, Fotografie, Auftragsarbeiten

Die Farbulier- und Materiallust von Ricky Winter, deren künstlerisches Oeuvre hauptsächlich die abstrakte Malerei beinhaltet, scheint unerschöpflich, wenn sie leuchtende Pigmente, Acrylfarben, Kohle, Tusche, Kreiden, Auto- und Dachlacke, Moorlauge, Seidenpapiere und Sackleinen auf die Leinwand bringt. Ihre farbigen Bildwerke sind ein lebendiger Entwurf strategischer Neuordnung und Nuancierung der eigenen Erfahrungswelt. Beidhändig wie ein Dirigent setzt sie den Körper ein und folgt in künstlerischer Ausgelassenheit den eigenen Schwingungen auf den Bildträgern und bringt in der Orchestrierung der Malmittel das Innere atmend zum Klingen.



Atelier Malso Malso  
 Ulla Schneider  
 Goethealle 3  
 21465 Reinbek  
[www.atelier-malso-malso.de](http://www.atelier-malso-malso.de)  
[schneider\\_ulla@web.de](mailto:schneider_ulla@web.de)

### Ulla Schneider

Malerei

„Ein Gang durch den Park, der mein Atelier umgibt, regt alle meine Sinne an. Mit meinen Farben, Leinwänden und anderen Materialien lasse ich dann meinen Ideen freien Lauf. Beim Durchdringen der Formen und Strukturen verändert sich das gedachte Bild und überrascht mich am Ende mit nicht vorhersehbarem Resultat.“

(Auszug aus meiner Broschüre: „Spaziergang im Park“, Mai 2013)

! 20. & 21.09. / 11–15 Uhr,  
 „Workshop: Natur-Stilleben“  
 Malen und Zeichnen zum  
 Thema Natur-Stilleben für  
 Groß und Klein





Teichrosen, 2013, Acryltechnik (80 x 100 cm)



Detlef Norbert Maier  
DenorMai  
Möllner Landstr. 65  
22113 Oststeinbek  
[www.galerie-31.de](http://www.galerie-31.de)

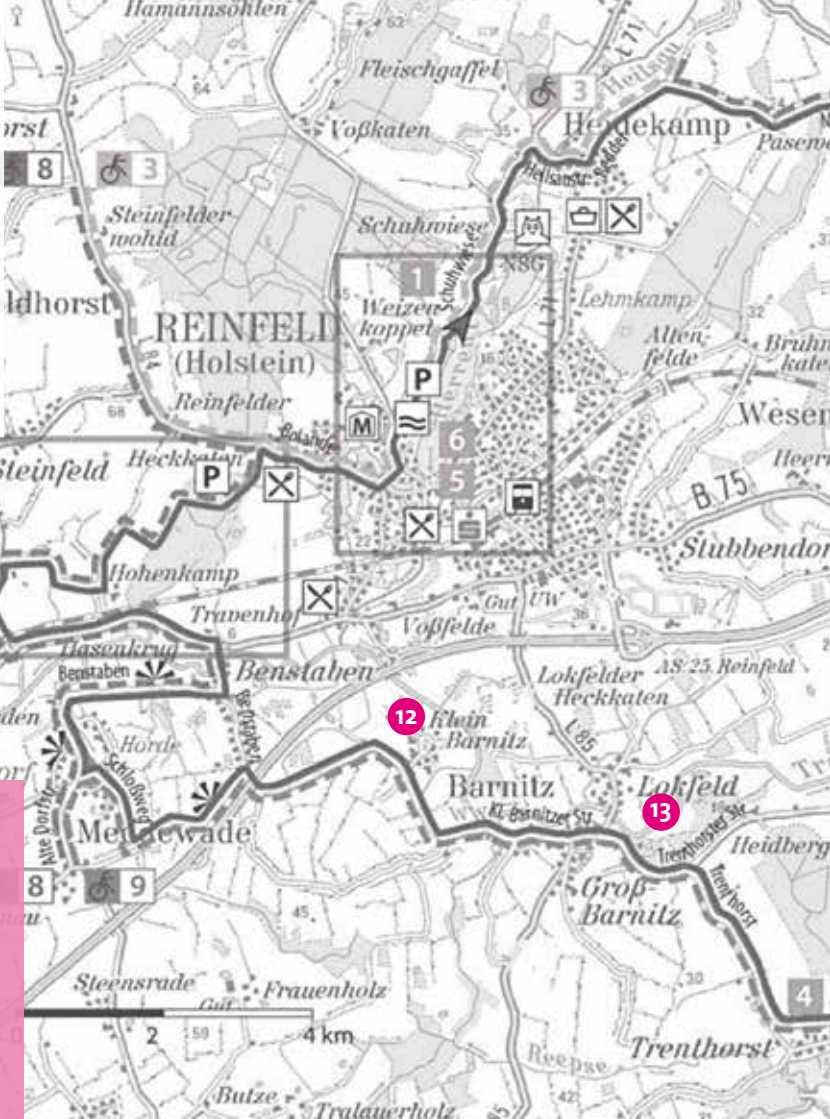
### **Detlef Norbert Maier**

Malerei, Acryl- und Aquarelltechnik, Gouache

Detlef Norbert Maier arbeitet unter dem Künstlernamen Denor Mai. Das hier gezeigte Werk wurde in Acryltechnik auf Leinwand gefertigt. Die Vorbereitung der Bildfläche erfolgte teilweise durch Auftragen von Spachtelmasse. Bei der Fertigung des Bildes wurden sowohl Pinsel, als auch Spachtel eingesetzt. Infolgedessen konnte eine interessante Tiefenwirkung erreicht werden, die das Kunstwerk besonders plastisch aussehen lässt.

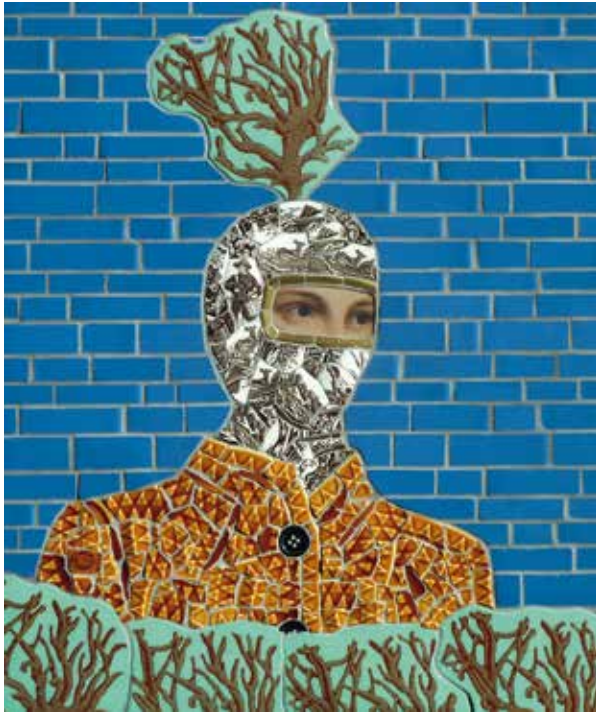


- 11 **Atelier Tarr**  
Seefeld 28 d  
Bad Oldesloe
  
- 12 **Alte Schmiede**  
Janine Gerber  
Klein Barnitz 12 a  
Barnitz
  
- 13 **Thomas Helbing M.A.**  
Lokfeld 12  
Barnitz



**K4** siehe ‚Radwandern in Stormarn‘ – Radroute 4:  
Durch Hügelland und Traveniederung  
Bad Oldesloe – Barnitz

von Bhf Bad Oldesloe zum OT Seefeld und  
über Schadehorn, Poggensee nach Steinfeld;  
Rückfahrt über Bhf Reinfeld oder über  
Meddewarde nach Bad Oldesloe



Girl with Coral (Keramik Fliesen, Porzellan, Glass, Foto MDF)



### Siobhan Tarr

Porzellan, Fliesen mit Keramik-Abziehbildern, modifizierte Porzellanfiguren

Second-Hand-Geschirr, Keramik und „billige“ Porzellan-Figuren sind die Ausgangsstoffe für meine Kunst. Ich erforsche und arbeite Keramik um, in dem ich es breche, einschneide, zergliedere und schleife. Diese Porzellanscherben und Stücke mit ihren verschiedenen Glasuren, Mustern und Formen erscheinen in meinen Bildern und Objekten neu.



o.T., 2014, Papier unbehandelt weiß, 2-lagig, 4 m x 1 m  
(Atelieraufnahme)



Alte Schmiede  
Janine Gerber  
Klein Barnitz 12 a  
23858 Barnitz  
www.janinegerber.de  
post@janinegerber.de

### Janine Gerber

Malerei, Installation

Ihre Medien sind die Malerei sowie großformatige Papierinstallationen, die temporär für Räume entstehen. Ihre eigenen Gedanken zu ihrer Arbeit: „Mein künstlerischer Ansatz beinhaltet die Fragestellung nach dem Raum, der sich im Bild manifestiert. Diesen wünsche ich zu öffnen, aufzulösen und dadurch neu zu definieren. Den Raum der Präsentation beobachte ich hinsichtlich seiner Stille und Leere sowie des sich verändernden Tageslichtes. Dieses fordert die Entscheidung für die Positionierung der Arbeiten. Ähnlich einer «malerischen Sonnenuhr» entfaltet das Licht die dem Bild innewohnende Räumlichkeit. Es entsteht Überlagerung und Durchdringung von wahrgenommenem Raum.“



Dialogus, Anröchter Dolomit, 2013, Ausschnitt (150 x 40 x 15 cm)



Thomas Helbing M.A.  
Lokfeld 12  
23858 Barnitz  
www.thhelbing.de  
info@thhelbing.de

### **Thomas Helbing**

Bildhauer, Zeichner, Dozent

Die Bildhauerei ist eine heute nicht mehr alltägliche Form der Auseinandersetzung mit der Wirklichkeit, da das Erleben in zunehmendem Maße durch zweidimensionale Bildmedien bestimmt wird. Die dreidimensionale Form enthält mehr Sinnesdaten, komplexe Informationen auf unterschiedlichen Denk- und Wahrnehmungsebenen. Mein Ziel ist es, in sich schlüssige, 360 Grad taugliche Objekte zu entwickeln, deren ganzes Geheimnis sich erst dann erschließt, wenn man zuletzt alle räumlichen und inhaltlichen Bezüge erarbeitet hat.

30

- 14 **Atelier Mach-Art**  
Babette Pierer-Grocholl  
Teichstr. 24 a  
Ahrensburg OT Ahrensfelde
- 15 **Atelier Hinrich Gauerke und  
Dorothea Desmarowitz**  
Looge 16  
Großhansdorf
- 16 **Atelier Katrin und  
Eberhard Schober**  
Oetjendorfer Landstr. 67  
Hoisdorf-Oetjendorf



**K5** siehe ‚Radwandern in Stormarn‘ – Radroute 16:  
**Stormarner Landlust**  
Ahrensfelde – Großhansdorf –  
Hoisdorf-Oetjendorf

Start: Bhf Ahrensburg, Tourenlänge gesamt  
29 km, Abkürzungen möglich



Plattfisch, 2013, Acryl auf Leinwand (100 x 120 cm)



Babett Pierer-Grocholl  
 Atelier MACH-ART  
 Teichstraße 24 a  
 22926 Ahrensburg  
[www.kreativitaet-als-chance.de](http://www.kreativitaet-als-chance.de)  
[babett.pierer-grocholl@web.de](mailto:babett.pierer-grocholl@web.de)

### **Babett Pierer-Grocholl**

Malerei und experimenteller Siebdruck

Malen ist für mich als leidenschaftliche Seglerin, wie „auf große Fahrt“ zu gehen: Das Meer und die Kunst fordern eine wache Wahrnehmung und tatkräftiges Handeln. Dabei bestimmt nicht die sichtbare Wirklichkeit, sondern die Interaktion zwischen Mensch und der Natur meine Werke: Herausforderungen, Respekt, Freiheit, Abenteuer, Fernweh, das Geheimnisvolle, das Einsame, das Gemeinsame, das Sehnsüchtige und der „sichere Hafen“. Und erst am Ende der Reise ist das Ziel wirklich in Sicht. Ich bin Kunstpädagogin und Kunsttherapeutin und arbeite seit über 20 Jahren kreativ mit Kindern, Jugendlichen und Erwachsenen.



Dämmerung, aus dem Bilderbuch „Tiere im Wald“, 2012 (50,5 x 24,2 cm)



Dorothea Desmarowitz  
 Looge 16  
 22927 Großhansdorf  
[www.dorotheadesmarowitz.de](http://www.dorotheadesmarowitz.de)  
[info@dorotheadesmarowitz.de](mailto:info@dorotheadesmarowitz.de)

### Dorothea Desmarowitz

Kinderbuchillustration und Miniaturmalerei

Ausgangspunkt für meine Arbeiten sind Texte. Vor allem Märchen und Rätsel, weil sie mit Realität spielen. Jedem Bild gehen Naturstudien voraus. Farbe, Plastizität und Oberflächenstruktur von Haut, Haar, Blüten, Blättern usw. arbeite ich langsam heraus. Das erreiche ich durch Lasuren und das penible Nebeneinander von feinsten Pinselstrichen in Aquarell. Ganz besonders liebe ich Miniaturmalerei. Gerne porträtiere ich Menschen und kleine Blumen vom Wegesrand.





Zwei Häuser, 2014, Jute, Wachs, Öl (120 x 200 cm)



Hinrich Gauerke  
 Looge 16  
 22927 Großhansdorf  
[www.hinrichgauerke.de](http://www.hinrichgauerke.de)  
[mail@hinrichgauerke.de](mailto:mail@hinrichgauerke.de)

### Hinrich Gauerke

Malerei

Konzeptionell und hochdramatisch, ironisch und gefühlsbetont, ganz sensualistisch und kühl reflektiv sind Begriffe, auf die wir unsere Empfindungen vor Gauerkes Bilder bringen könnten, und manchmal kommen uns vor einem Gemälde alle miteinander in den Sinn. Die für Gauerkes Kunst typische Gleichzeitigkeit verschiedenartiger, ja widersprüchlicher bildnerischer Sprechweisen, die man selten antrifft, kann, weil sie so ungewohnt ist, zur Ablehnung führen (...).

H.R. Leppien, Hamburger Kunsthalle, 1986



Katrin Schober Keramik  
 Alte Schule  
 Oetjendorfer Landstr. 67  
 22961 Hoisdorf-Oetjendorf  
[www.schoberkeramik.de](http://www.schoberkeramik.de)  
[schoberkeramik@t-online.de](mailto:schoberkeramik@t-online.de)

### **Katrin Schober**

Keramik

Um den grauen Alltag etwas fröhlicher zu gestalten benutze ich in meiner Keramik alle Farben, die uns die Natur schenkt. Ich bin ein fröhlicher Mensch und in meinen Arbeiten möchte ich dieses wiedergeben. Die meisten Keramiken sind mit Engoben oder Farbkörpern bemalt, dann glasiert und als Steinzeug (1260°C) oder im Rakubrand gebrannt. 2- und 3-dimensionale Elemente werden kombiniert, um somit den Eindruck von etwas Comichaftem zu erreichen. Kontrastierende Flächen, glasierte und unglasierte, bilden eine Einheit, besonders beim Rakubrand, wo auf den unglasierten Scherben das Spiel des lebendigen Feuers sichtbar werden sollte. Im bemalten Steinzeug verstecken sich hin und wieder Abziehbilder, die im 3. Brand bei 700°C aufgebrannt werden.



Vom Verschwinden der Marlene



### Eberhard Schober

Malerei, Plastiken, Buchillustration

Mein Beruf als Werbegrafiker hat natürlich Einfluss auf meine Bilder. Schrift und Bild gehören zusammen. Die Schrift ergänzt das Bild und umgekehrt. In der Werbung strebt man nach einer klaren Botschaft. In meinen Bildern sind die Aussagen oft verschlüsselt. Nicht unbedingt die Aussage ist das Wichtigste, sondern der Duktus. Illustration, Schrift und Farbe bilden ein Gewebe, ein Geflecht, eine Einheit. Themen für die Bilder finde ich in meinen Skizzenbüchern: Erlebnisberichte, Sätze, die mich bewegten, Gedichte, Gedanken und Fantasien.

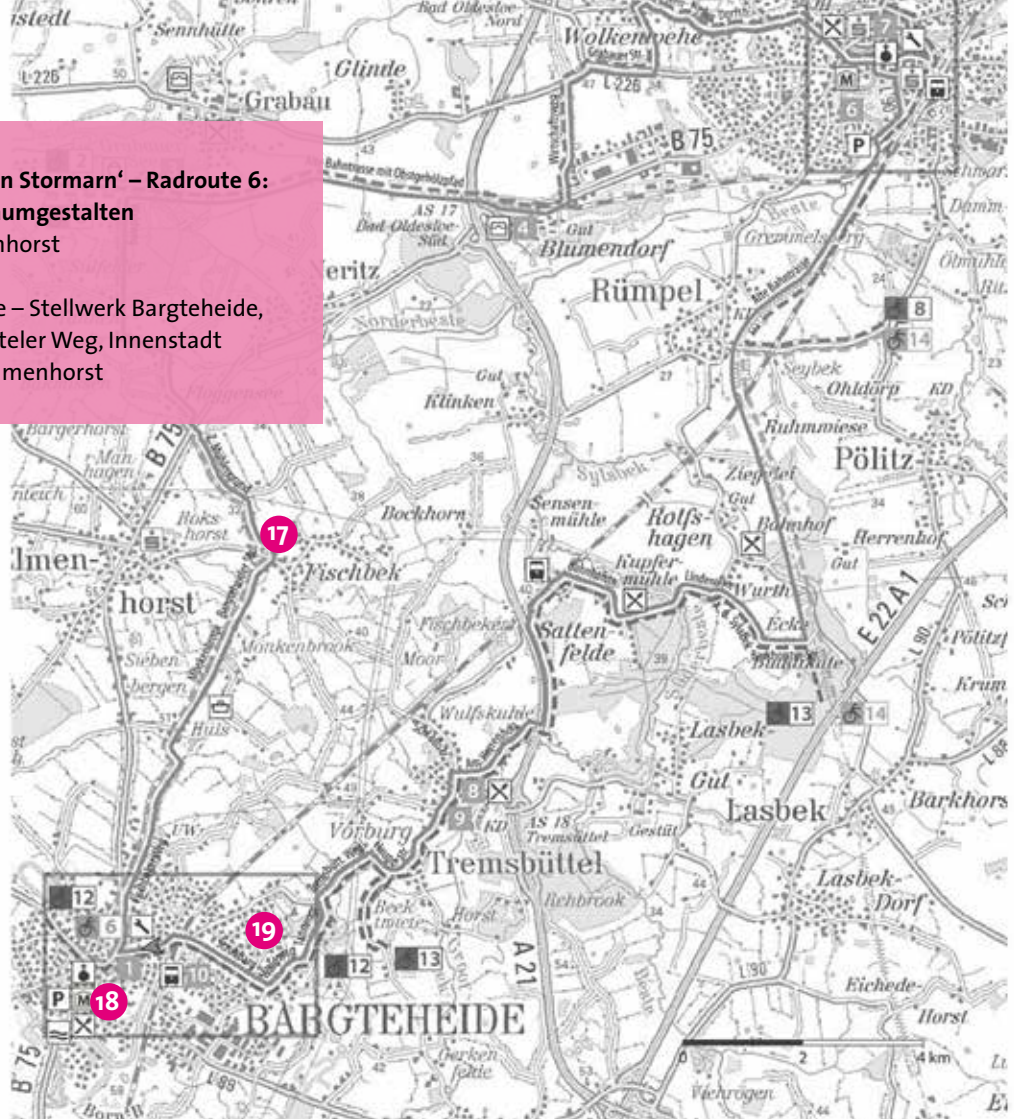
Die Bilder sind auf Leinwand oder Papier gemalt, meist in Schichtungen von Tempera, Acryl, Aquarellfarbe und Tinte. Übermalungen, Verwischungen, Überlagerungen, Erneuerungen bedeuten auch Zeitabläufe – zu vergleichen mit abgespeicherten Erlebnissen.

Atelier Eberhard Schober  
Alte Schule  
Oetjendorfer Landstr. 67  
22961 Hoisdorf-Oetjendorf  
[www.schober-bildundton.de](http://www.schober-bildundton.de)  
[schoberkeramik@t-online.de](mailto:schoberkeramik@t-online.de)

**K6** siehe ‚Radwandern in Stormarn – Radroute 6:  
 Alleen, Moor und Baumgestalten  
 Bargteheide – Elmenhorst

Start: Bf Bargteheide – Stellwerk Bargteheide,  
 Abstecher Tremsbütteler Weg, Innenstadt  
 Fischbeker Weg – Elmenhorst

- 17 **Jutta Weimann**  
 Dorfstr. 35  
 Fischbek
- 18 **Kunstkreis Bargteheide**  
 Altes Stellwerk, Bahnhofstr. 21  
 Bargteheide
- 19 **Sören Clausen**  
 „KuBa“, Kunst-Bargteheide  
 Tremsbütteler Weg 46  
 Bargteheide





Jutta Weimann  
 Atelier in Fischbek  
 Dorfstr. 35  
 23869 Fischbek  
 juttaweimann@yahoo.de

**Jutta Weimann**  
 Acrylmalerei

Als ich meine Kleider zum größten Teil selbst nähte, hatte ich viel mit Schnittmustern zu tun und mir fielen die Formen der Schnittmusterteile auf. Sie aus dem Zusammenhang des Nähens zu lösen und in eine nicht zweckgebundene Form zu bringen, brachte mich auf die Idee, sie als Bildmaterial zu verwenden. Die frühen Collagen hatten noch eine präzise Form und harte Begrenzungen. Da es selten nur schwarz-weiß und positiv-negativ gibt, löste ich die harten Grenzen auf, indem ich die Farben in den Bildern in der möglichst gleichen Helligkeitsstufe malte, jedoch manchmal nur beinahe, damit kein Flimmereffekt entsteht. Meine Möglichkeiten aus 3 Teilen der Schnittmuster eine neue Form und neues Farbzusammenspiel zu machen ist für mich die Herausforderung, der ich mich bei meinen Bildern stelle.

**Peter J. Almstedt**  
**Hannelore Beckers**  
**Heinz-Ludwig Beckers**  
**Karl-Heinz Bornmüller**  
**Sören Clausen**  
**Kriemhild Flake**  
**Gert Hille**  
**Dietrich von Horn**  
**Klaus Ihrig**  
**Dr. Barbara Kahlke**  
**Hildegard Mann**  
**Uwe Schildmeier**  
**Lucia Schoop**  
**Tom Stellmacher**  
**Doris Walther**

Kunstkreis Bargteheide  
 Altes Stellwerk  
 Bahnhofstr. 21  
 22941 Bargteheide  
[www.kunstkreis-bargtheide.de](http://www.kunstkreis-bargtheide.de)  
[mail@tomstellmacher.de](mailto:mail@tomstellmacher.de)



Der Kunstkreis Bargteheide e.V. ist ein Zusammenschluss von 15 Künstlern, die das Stellwerk in Bargteheide seit 1984 für regelmäßige Ausstellungen, kulturelle Events und als Atelier nutzen. Der KBB wurde 1976 gegründet. Die Künstler arbeiten in ihren persönlichen Techniken wie Malerei, Grafik, Photographie, Installation, Skulptur und präsentieren ihre Arbeiten auch in überregionalen Ausstellungen. In regelmäßigen Zusammenkünften werden Themenausstellungen, Jahresschau, sowie Ausstellungen von Gastkünstlern organisiert. Musikalische Darbietungen und Lesungen runden das Angebot ab. Der Verein verfolgt die kritische Auseinandersetzung mit bildender Kunst und will deren öffentliche Diskussion fördern. Weiterhin setzt er sich für die Förderung künstlerischer Aktivitäten und Ausstellungen von Kindern und Jugendlichen ein.

! 21. 9., 15 Uhr  
 „AUGENLIEDER – Livezeichnen-  
 Performance mit Musik“  
 Performance mit Tom Stellmacher  
 (Livezeichnen), Ulrich Kodjo Wendt  
 (Diatonisches Akkordeon) und  
 Mauretta Heinzelmann (Violine,  
 Posaune und Stimme)



ein teuflischer Blick, 2011, Skulptur aus Stahlblech,  
während der Ausstellung im Proviandhaus Glückstadt



**20.9., Abendstunden**  
**„Sound, Fire and Steel“**  
**Live-Erstellung einer Skulptur**  
 mit Musik von Gitarrist Harlem Davidson  
 (alias Arne Krüger)



### Sören Clausen

Skulptur, Installation, Plastik

Schon mal Kunst gemacht? Ich noch nicht. Andere sagen hingegen „ja“. Was ist denn das, diese Kunst, werden sich die meisten fragen. Ich definiere es so: Es ist das Gehetztsein, das Fühlen der Leidenschaft, die Sucht nach dem Schaffen, der Schmerz, das Blut und Schweiß und Tränen, die Verbrennungen und die verblitzten Augen – nur daraus entsteht Kunst. Auch in meinen Werken spiegelt sich all das wieder, was ich im Moment der Idee fühle und während der Umsetzung erlebe. Bei „KuBa“ – Kunst-Bargtheide – entstehen Skulpturen und Kunstwerke, provokante Installationen und sinnige Plastiken für den Innen- und Außenbereich. Ob aus Holz, Beton, Karosseriestahl, VA-Stahl oder Cor-Ten, einem wetterfesten Stahl für den Außenbereich, oder aus verschiedenen Materialien im Mix – Holz und Kupfer, Beton und Stahl oder Textilien mit Stahl – alles ist möglich.

Sören Clausen  
 „KuBa“, Kunst-Bargtheide  
 Tremsbütteler Weg 46  
 22941 Bargtheide  
[www.kunst-bargtheide.de](http://www.kunst-bargtheide.de)  
[info@kunst-bargtheide.de](mailto:info@kunst-bargtheide.de)

40

**20 Atelier Trittau Feld**

Franziska Seifert  
Trittau Feld 23 b  
Trittau

**21 Atelierhaus Trittau**

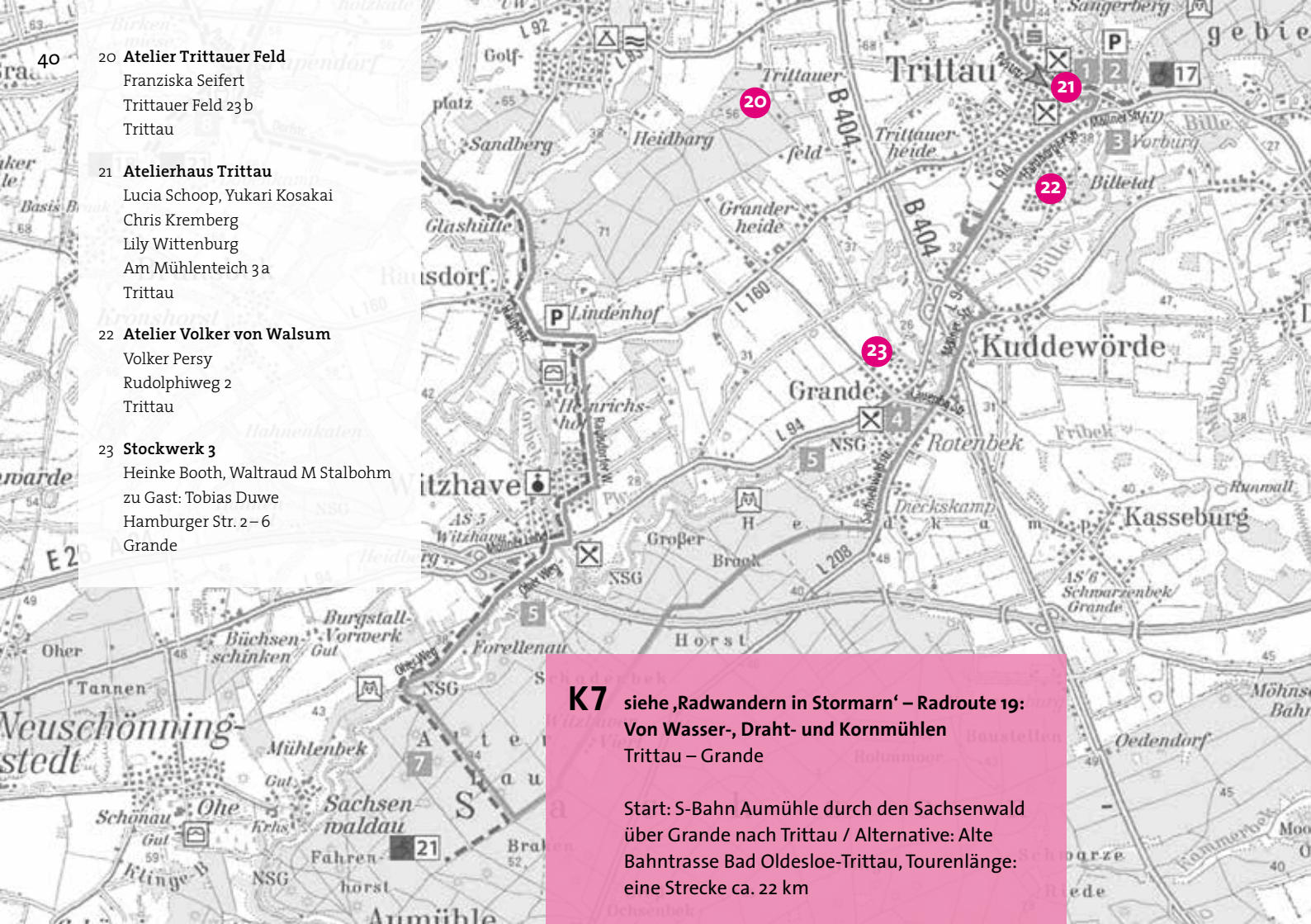
Lucia Schoop, Yukari Kosakai  
Chris Kremberg  
Lily Wittenburg  
Am Mühlenteich 3 a  
Trittau

**22 Atelier Volker von Walsum**

Volker Persy  
Rudolphiweg 2  
Trittau

**23 Stockwerk 3**

Heinke Booth, Waltraud M Stalbohm  
zu Gast: Tobias Duwe  
Hamburger Str. 2–6  
Grande



**K7** siehe ‚Radwandern in Stomarn – Radroute 19:  
Von Wasser-, Draht- und Kornmühlen  
Trittau – Grande

Start: S-Bahn Aumühle durch den Sachsenwald  
über Grande nach Trittau / Alternative: Alte  
Bahntrasse Bad Oldesloe-Trittau, Tourenlänge:  
eine Strecke ca. 22 km





Franziska Seifert  
 Atelier Trittauer Feld  
 Trittauer Feld Nr. 23 b  
 22941 Trittau  
[www.inanwesenheit.de](http://www.inanwesenheit.de)  
[ziska.seifert@onlinehome.de](mailto:ziska.seifert@onlinehome.de)

### **Franziska Seifert**

Steinskulpturen, Monotypien

Bearbeitet werden Steine aus der ganzen Welt. Balinesische Sandsteine, Alabaster und unglaublich farbige, afrikanische Steine. Die Skulpturen verführen zur haptischen Erkundung. Eine körperliche Neugier auf ihre Struktur, ihre Formen, breitet sich aus. Genießen Sie den Garten mit eigenen und balinesischen Kunstwerken und bewundern Sie den einmaligen Blick ins einzige Tal zwischen Hamburg und Berlin! Grafische Arbeiten (Monotypien) entstehen als eigenständige Werke zusammen mit den Steinskulpturen.

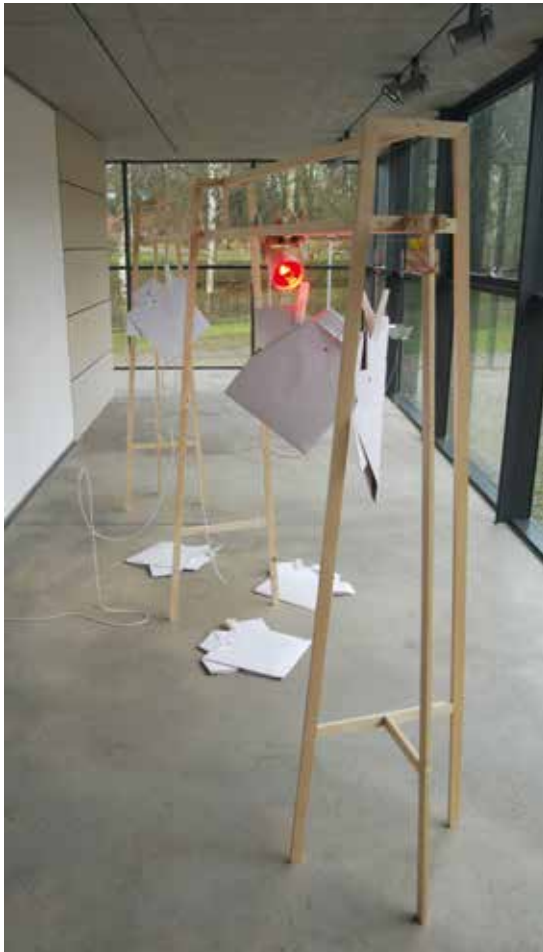


Atelierhaus Trittau  
 Lucia Schoop  
 Am Mühlenteich 3a  
 22946 Trittau  
[www.luciaschoop.de](http://www.luciaschoop.de)  
[lschoop@gmx.de](mailto:lschoop@gmx.de)

### **Lucia Schoop**

Grafik, Installation

Die Frage nach individueller Identität im historischen und örtlichen Zusammenhang ist ein zentrales Thema der Künstlerin Lucia Schoop. Der Begriff der Heimat, sei es der Verlust derselben oder die Definition von Heimat im persönlichen, kulturellen oder geographischen Zusammenhang sind immer wiederkehrende Themen, mit denen sich die Künstlerin auf unterschiedlichste Weise medial und konzeptuell auseinandersetzt. Lucia Schoop verwendet das traditionelle Medium des Holz- und Linolschnitts in einem neuen Kontext und verleiht diesem so klassischen Medium eine neue Frische, Brisanz und Aktualität. Die Frage nach der eigenen Identität in einer Welt fortschreitender Globalisierung und Migration ist ein zentrales Thema unserer heutigen Zeit. Lucia Schoop thematisiert mit ihren Arbeiten diese Problematik spielerisch leicht und gleichzeitig auf beeindruckende Weise erschütternd. / Claudia Schönfeld M.A., Museum Schwerin



Atelierhaus Trittau  
 Yukari Kosakai  
 Am Mühlenteich 3a  
 22946 Trittau  
<http://ko-yu.jimdo.com>  
[y.kosakai@gmx.net](mailto:y.kosakai@gmx.net)

### Yukari Kosakai

Plastik, Installation

Ausgang und Gegenstand meiner Arbeit sind Phänomene des alltäglichen Lebens, ihre Wechselwirkung untereinander und die Übersetzung dieser auf einfache uns umgebende Materialien. All meinen Arbeiten liegt etwas Experimentelles zugrunde und gewinnt durch den Prozess der Wandlung – beeinflusst durch Zeit und Bewegung – erst ihre unmittelbare Bildhaftigkeit und poetische Wirksamkeit.

„Maus begleitet Emanzipationsgang“  
 Objekt mit der Änderung beim Zeitlauf  
 Holz, Wachs, Metall, Papier, Rotlichtlampe  
 (60 x 215 x 360 cm)



AEM, Ausstellung im Dortmunder Kunstverein,  
Performance: Lina Lindheimer



Atelierhaus Trittau  
Chris Kremberg  
Am Mühlenteich 3a  
22946 Trittau  
[www.chriskremberg.de](http://www.chriskremberg.de)  
[kontakt@chriskremberg.de](mailto:kontakt@chriskremberg.de)

### Chris Kremberg

Fotografie, Performance, Video

Chris Kremberg arbeitet an der Schnittstelle von Bild und Bewegung. Eindringlich inszeniert sie Tänzerkörper an markanten Orten oder in prägnante Architekturen hinein. In je eigenem Kostüm, das zugleich Schutz, Verfremdung, Kommentar ist, schreibt sich der Körper in den Raum ein. Er setzt sein ganzes Gewicht, seine gesamte Ausdehnung ein, vermisst und überprüft die vom Menschen gebaute Umgebung und sucht nach Möglichkeiten, sich in dem Raster von Linien und Flächen zu verorten und als Eigenes zu setzen. (...) In den Ausstellungen kommt es dann zur Gleichzeitigkeit von Bild und Bewegung, wenn die Tänzer live performen und die Flüchtigkeit der Bewegung den dauerhaften Fotos gegenübersteht.



Trinidad, Fotografie, c-print 2013  
courtesy Lily Wittenburg & KM, Berlin



Atelierhaus Trittau  
Lily Wittenburg  
Am Mühlenteich 3a  
22946 Trittau  
[www.lilywittenburg.de](http://www.lilywittenburg.de)  
[ly@lilywittenburg.de](mailto:ly@lilywittenburg.de)

### Lily Wittenburg

Zeichnungen, Raumkonstruktionen, Ton und Filmaufnahmen

In meiner Arbeit befasse ich mich mit den materiell vorhandenen Konstruktionen von Bauten, untersuche Räume und Architekturen daraufhin, wie sie sich zu ihrer Umgebung verhalten. Das Konstruktive ist dabei wesentlich von dem nicht vorhandenen Immateriellen beeinflusst. Das Wechselspiel von Innen und Außen, Volumen und Leere, Hohlraum und Masse definiert Verhältnisse.

Um mich diesen Faktoren anzunähern, taste ich mit eigens dafür entwickelten Instrumenten Räume ab, vermesse die immateriellen, nicht selten unsichtbaren Koordinaten.



Atelier Volker von Walsum  
 Rudolphiweg 2  
 22946 Trittau  
[www.volker-von-walsum.de](http://www.volker-von-walsum.de)  
[info@volker-von-walsum.de](mailto:info@volker-von-walsum.de)

### Volker Persy

Keramik

Ton als natürlicher Rohstoff hat mich schon immer fasziniert. Dabei ist mein Schwerpunkt weniger die Gebrauchskeramik, sondern die Fertigung individueller Einzelstücke und Objekte. In den letzten Jahren habe ich mich besonders für Mixed Media, also die Kombination des klassischen Werkstoffs Ton mit Metallen, Stein oder Holz begeistert. Eigenarten und Widersprüchlichkeiten der Materialien, ihre Oberflächen wie Rost oder Patina werden in meine Arbeiten integriert. Die Vielseitigkeit der Objekte ist das Produkt fundierter Kenntnisse des Werkstoffes Ton, einfallreicher technischer Lösungen und Experimentierfreudigkeit.



! 20. & 21.09. / 12 Uhr  
 „Raku-Showbrand“  
 Demonstration der Brenntechnik  
 und möglicher Glasureffekte



Stockwerk<sup>3</sup>  
 Heinke Both  
 Hamburger Str. 2-6  
 22941 Grande  
[www.heinke-both.de](http://www.heinke-both.de)  
[heinkeboth@me.com](mailto:heinkeboth@me.com)

### Heinke Both

Collagemalerei

Zentrales Thema aller Arbeiten ist der individuelle Mensch in seiner Verbindung zur Innen- und Außenwelt. Die Arbeiten zeigen die Zerbrechlichkeit der Wesen sowie die emotionale Empfindlichkeit menschlicher Existenz. Die technische Vielschichtigkeit entspricht der inhaltlichen Ebene, einförmige Oberflächen existieren nicht und Verdecktes tritt zu Tage. Die Arbeiten negieren eine homogene Perspektive und thematisieren den höchst subjektiven Blick des Betrachters.

Julia Taut



Visavis, 2013, Figuren lebensgroß, Gips, Polystyrol u.a.  
ein Tisch, zwei Stühle



Stockwerk<sup>3</sup>

Waltraud M Stalbohm

Hamburger Straße 2–6

22941 Grande

[www.waltraud-m-stalbohm.de](http://www.waltraud-m-stalbohm.de)

[wmstalbohm@aol.com](mailto:wmstalbohm@aol.com)

### **Waltraud M Stalbohm**

Plastische Arbeiten, Malerei

Das zentrale Thema der Arbeiten ist die menschliche Existenz, Körper werden zum Zeichen von seelischen Zuständen oder existenziellen Bedingungen.

Im Stockwerk<sup>3</sup> zu Gast:

### **Tobias Duwe**

Malerei



- A Almstedt, Peter J.\***  
Bargteheide, S. 38
- B Beckers, Hannelore\***  
Bargteheide, S. 38
- Beckers, Heinz-Ludwig\***  
Bargteheide, S. 38
- Bornmüller, Karl-Heinz\***  
Bargteheide, S. 38
- Both, Heinke**  
Grande, S. 47
- Braake, Metta**  
Ahrensburg, S. 17
- C Carstens, Christine**  
Ahrensburg, S. 18
- Clausen, Sören\***  
Bargteheide, S. 38 und S. 39
- D Desmarowitz, Dorothea**  
Großhansdorf, S. 32
- F Fabarius, Sabina**  
Ahrensburg, S. 14
- Flake, Kriemhild\***  
Ammersbek, S. 19 und S. 38
- G Gauerke, Hinrich**  
Großhansdorf, S. 33
- Gerber, Janine**  
Barnitz, S. 28
- H Helbing, Thomas**  
Barnitz, S. 29
- Hille, Gert\***  
Bargteheide, S. 38
- I Ihrig, Klaus\***  
Bargteheide, S. 38
- Iwanov, Nicole**  
Ahrensburg, S. 11
- K Kahlke, Dr. Barbara\***  
Jersbek, S. 20 und S. 38
- Klockmann, Thomas**  
Ahrensburg, S. 7
- Kosakai, Yukari**  
Trittau, S. 43
- Kremberg, Chris**  
Trittau, S. 44
- M Maier, Detlef Norbert**  
Oststeinbek, S. 25
- Mann, Hildegard\***  
Bargteheide, S. 38
- Müller-Leinweber, Maria**  
Ahrensburg, S. 10
- P Persy, Volker**  
Trittau, S. 46
- Petersen, Christiane**  
Ahrensburg, S. 12
- Pierer-Grocholl, Babett**  
Ahrensburg, S. 31
- R Richter, Axel**  
Ammersbek, S. 15
- S Schildmeier, Uwe\***  
Bargteheide, S. 38
- Schneider, Ulla**  
Reinbek, S. 24
- Schober, Eberhard**  
Hoisdorf-Oetjendorf, S. 35
- Schober, Katrin**  
Hoisdorf-Oetjendorf, S. 34
- Schoop, Lucia\***  
Trittau, S. 42 und S. 38
- Schwieger, Anita**  
Ahrensburg, S. 9
- Seifert, Franziska**  
Trittau, S. 41
- Siegmund, Gudrun Eleonore**  
Ahrensburg, S. 8
- Sodré, Julie**  
Ahrensburg, S. 13
- Stalbohm, Waltraud M**  
zu Gast: Tobias Duwe  
Grande, S. 48
- Stellmacher, Tom\***  
Bargteheide, S. 38
- T Tarr, Siobhan**  
Bad Oldesloe, OT Seefeld, S. 27
- V von Horn, Dietrich\***  
Bargteheide, S. 38
- W Walther, Doris\***  
Bargteheide, S. 38
- Weimann, Jutta**  
Ahrensburg, S. 37
- Winter, Ricky**  
Reinbek, S. 23
- Wittenburg, Lily**  
Trittau, S. 45

\* Kunst Ort: Altes Stellwerk,  
Kunstkreis Bargteheide

20.9.2014 / 17.30 Uhr

**Magie und Kunst im Abendland-Vortrag**

von Adam Muminovic

Kunstpunkt Ahrensburg Atelier Metta Braake,  
Gutshof, Lübecker Str. 2A, 22926 Ahrensburg

Ein Vortrag über die Zusammenhänge von Kunst,  
Magie, Wissenschaft und die Schöpfung des Geldes.

Adam Muminovi (Ethnologie M.A.) Dozent an der Freien  
Kunstschule Hamburg – FIU und Referent für Menschenrechtsbildung  
bei peace brigades international/Organisation: Metta Braake

---

20.9.2014, Abendstunden

**„Sound, Fire and Steel“**

Atelier Sören Clausen, Tremsbütteler Weg 46,  
22941 Bargtheide

Live-Erstellung einer Skulptur mit Musik von Gitarrist Harlem  
Davidson (alias Arne Krüger)

Versteigerung der entstandenen Skulptur im Anschluss (50% Spende an  
Kinderschutzbund Stormarn e. V.)

---

20. und 21.09.2014 / jeweils 14 – 16 Uhr,

**»kreative Zeit für Kinder«** ab 5 Jahren

Atelier Atelier Mamülei, Parkallee 41b, 22926 Ahrensburg  
Mit Stiften, Kreiden und Tempera-Farben kreativ werden.

20. und 21.09.2014 / jeweils 11 – 15 Uhr,

**Workshop: Natur-Stillleben**

Atelier Ulla Schneider, Goethealle 3, 21465 Reinbek

Malen und Zeichnen zum Thema Natur-Stillleben für Groß  
und Klein

---

20. und 21.09.2014 / jeweils 12 Uhr

**Raku-Showbrand**

Atelier Volker Persy, Rudolphiweg 2, Trittau

Demonstration der Brenntechnik und möglicher Glasureffekte

---

20. und 21.09.2014 / jeweils 15 Uhr

**Kuratorenführung in der Ausstellung**

**Oskar Manigk – Begegnungen im Atelier**

Galerie im Marstall Ahrensburg, Lübeckerstr. 8,  
22926 Ahrensburg

---

21. 9. 2014, 15 Uhr

**AUGENLIEDER – Livezeichnen-Performance mit Musik**

Altes Stellwerk Bargtheide, Bahnhofstr. 21, 22941 Bargtheide

Performance mit Tom Stellmacher (Livezeichnen) Ulrich Kodjo

Wendt (Diatonisches Akkordeon) und Mauretta Heinzelmann

(Violine, Posaune und Stimme). In Interaktion mit der Musik  
entstehen live Zeichnungen.

**Herausgeber**

Stormarn kulturell stärken

**Redaktion**

Dr. Katharina Schlüter

Tanja Lütje, M.A.

**Mitarbeit**

Anne Pfennig, M.A.

*Volontärin Stormarn kulturell stärken*

Karin Wulf

*Kulturverwaltung Kreis Stormarn*

Sigrid Kuhlwein

*Vorsitzende des Schul-, Kultur-  
und Sportausschusses*

*Erarbeitung der Radrouten zu den  
Kunst Orten und Abgleich mit den  
22 Touren zu Natur und Kultur –  
Radwandern in Stormarn*

Dank der Jury und Beratung von  
der Künstlerinitiative Stormarn  
Heinke Both, Metta Braake,  
Lucia Schoop

Die Künstlerinnen und Künstler  
sind für die Inhalte ihrer Seiten  
selbst verantwortlich. Die Bildrechte  
liegen bei den Künstlerinnen und

Künstlern. Sofern nicht anders  
angegeben stammen die Fotos von  
den teilnehmenden Künstlerinnen  
und Künstlern.

**Karten**

Bereitstellung durch die Arbeits-  
gemeinschaft Anke Werner und  
Urte Schlie – Urban Design –  
Timmendorfer Strand – bearbeitete  
Auszüge aus: ‚Radwandern in  
Stormarn‘; Sparkassen-Kultur-  
stiftung Stormarn in Zusammen-  
arbeit mit dem Kreis Stormarn,  
Berlin 2009

*Ausführliche Erläuterungen  
zu den einzelnen Radrouten und  
Beschreibung weiterer Sehens-  
würdigkeiten entnehmen Sie  
bitte dem Radwanderführer der  
Sparkasse Holstein, ‚22 Touren  
zu Natur und Kultur‘, der in allen  
Filialen und in der Galerie im  
Marstall Ahrensburg (GiMA) für  
5 Euro erworben werden kann.*

**Druck**

LITHOTEC OLTMANN, Hamburg

**Kontakt**

Kreis Stormarn  
Kulturabteilung  
Mommensenstr. 14  
23843 Bad Oldesloe  
Tel. 04531-1601448  
kultur@kreis-stormarn.de

gedruckt auf umwelt-  
zertifiziertem Papier

Aktuelle und weitergehende  
Informationen im Internet:

**[www.kunst-orte-stormarn.de](http://www.kunst-orte-stormarn.de)**



## Stormarn kulturell stärken

 Stiftungen der Sparkasse Holstein  
Sparkassen-Kulturstiftung Stormarn



Bürger-Stiftung  Stormarn

 Stiftungen der Sparkasse Holstein  
Sparkassen-Stiftung Stormarn

[kunst-orte-stormarn.de](http://kunst-orte-stormarn.de)



Kreis Stormarn